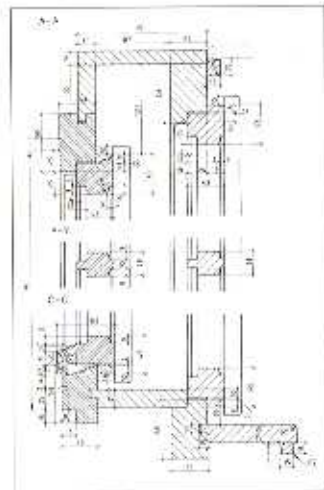


Az építőipari kivitelezés sok esetben eredményez furcsaságokat, melyekben a szakértő szem a szerelők, beépítők tudásának hiányosságait, vagy tévedéseiket fedezi fel.



Ablak sarkok sok PUR habbal

A képen egy ablakcsere utáni, félkész ablakbeépítési állapot látható. Egy kapcsolt gerébtokos ablak helyére beépített sorolt PVC ablakszerkezet jobb alsó sarka és az illesztési hézagot kitöltő „PUR” hab. Első pillantásra egy korszerűnek nevezett, új nyílászáróról van szó, ám jobban megismerve a laikusnak is feltűnik a műanyag szerkezet körüli hab mérete, tömege.



A megrendelő emlékében ezen felül él a kiszerelt szerkezet karcsúsága, melyhez képest egy nagy profilszélességű, kis üveg-mérelű szerkezetet kapott, melytől a helyzet még sötétebbnek látszik.

A történet kezdete igen szokásos módon zajlott. A többemeletes társasházban a leromlott állapotú, kapcsolt gerébtokos ablakszerkezet cseréjét határozta el a lakó a fűtési szezon elején. A környékben osztogatott szórólapok ajánlata alapján bement egy márkaképviseelő bemutató terembe. Helyszíni szemle alapján kért egy árajánlatot, majd az ajánlatot elfogadta és jöttek a szerelő munkások ...

Milyen hibát vétettek a kivitelezők?

A helyszíni felmérő szakember a meglévő tokszerkezet mérhető méreteiből és annak feltételezett tok-külméretéből kiindulva mérte fel a helyszínt. Ere a méretre adott egy alapvető tok-szárnyprofil kombiná-

cióval ajánlatot. Mivel a régi gerébtokszerkezetben roló szerkezetnek megfelelő hely volt felül kialakítva, felül egy 10 cm széles toktoldóval illesztette hozzá a jelenlegi kialakítást. Az elképzelésről rajzvázlatot készített, majd – a hozzá nem értő, – megrendelővel aláírta az egyeztetést, távozott. A rajzvázlatos felmérés alapján a cégnél készítették konkrét tok-külméretekkel és szerkezeti kialakítással táblázatos árajánlatot. Az iratokból nem derült ki semmiféle műszaki probléma, így nem volt megkérdendő:

- Milyen széles a tok és a szárny csomópontja?
- Mennyire takarja a tokot a beépítés?
- Hogyan változnak a részmeretek, az üvegcszlás?

Igaz, hogy rendszerint ezek a szakmai részletkérdések a laikus megrendelőben fel sem merülnek. A helyszíni felmérés nem terjedt ki a régi szerkezet elhelyezkedésére és a falkáva kialakítás milyenségére, így erre vonatkozó információ hiányában az általános ügymenet szerződéses kitételeire hagyatkoztak /póllólágos díjak, határidős kötelezettségvesztés stb./.

A megrendelőnek nem volt tudomása arról, hogy a szállító milyen kapcsolatban van a gyártóüzemmel, csak később derült ki, hogy egy rendelésre gyártó beszállítói kapcsolatról van szó. A PVC ablakgyártó üzem – bár a kész szerkezet tőle származik, – a beépítési eltérésekre így nem tud garanciát vállalni, csak teljes áron lehet tőle eltérő szerkezethez jutni.

A beépítő munkások a helyszínen a megrendelés szerint felvett alkatrészekkel érkeztek. A kibontás során derült ki, hogy a gerébtok mögötti fal nem kettős kávéval falazott, így a tok mögött óriási üreg tátong. A hézag kitöltésére semmiféle kőműves megoldást nem tudtak alkalmazni, hiszen „ez nem volt a szerződésben”. Bár a „főnököt” felhívták telefonon, de a megrendelő elől bölcsen elhallgatták a problémát és folytatták a beépítést, belső oldalról elosztva a hézagot.

A megrendelő így későn értesült róla, hogy felár ellenében a hézag műanyag profilokkal kitölthető lett volna, ő mégis készen kapta a nagy mennyiségű, egyszerűen „beépíthető” poluretán habot.

Az ablakszerkezetet természetesen megfelelő hosszúságú beépítő acélsavarrakkal rögzítették a falszerkezethez. A munka végeztével aláírták a munkalapot, a belső ablaknyílkó beépítésére egy későbbi időpontot jelöltek meg, majd távoztak.

Milyen problémákat okoz a jelenlegi kialakítás?

A tokszerkezeten kívüli széles hézagot az épület építómunkásainak hanyagsága okozta elsősorban, hiszen eltakart hiányosságként jelentkezett az ablakbeépítők számára. Azonban az alkalmazott hézag kitöltés, egykomponensű hézag kitöltő hab, mely nem igazán szakszerű megoldás. Ennek az alkalmazástechnikai útmutató szerint szilárdsági jellemzője csupán egy-két centis vastagság esetén igazolt. A téli beépítés és a használat mód azonban speciális, edzővel kevert, szerelőhabot kívánt volna.

A beépítő csavarok a hatnyolc centiméter vastag habon keresztül megkérődzélezhető nyírószilárdsággal tartanak. A külső síkon a pórusos szerkezetű habot légzáró és páraleltelítésként is alkalmas külső időjárásálló fugázó anyaggal ki kellett volna tölteni.

Az alkalmazott PVC profil kombináció szélesebb keresztmetszeteket eredményezett mint a régi. A három szárnyas szerkezetet sorolással építették össze.

Ez a megoldás az üvegmeretek nagymértékű, 16%-os csökkenését okozta, mellyel a bevilágító üvegfelület és alapterület hányadosa 1/8 ad alá csökkent, így a lakás világossága megkérdőjeleződik.

A méreteltérések miatt az ablak elhelyezése is problémás. Alul a – szándék szerint nem megváltoztatható és biztonság-